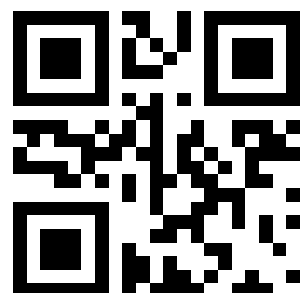




INSTRUCCIONES de ayuda a la instalación

Portón corredero a medida



Código de artículo: 203742

- ✓ Se recomienda encarecidamente solicitar una comunicación previa de obra al ayuntamiento antes de iniciar la instalación del portón.

- ✓ Antes de empezar la instalación, comprobar la solidez del muro y los pilares (y reforzar su base en caso necesario). Comprueba también la nivelación del soporte, para determinar la altura de las cuñas a emplear.

- ✓ Para una colocación sobre el suelo (cimentación), es obligatorio respetar las profundidades de empotramiento indicadas en el presente documento.

- ✓ Desde la entrega, y antes de su instalación, te recomendamos guardar los elementos que componen el portón fuera de su embalaje y en un lugar no expuesto a las inclemencias meteorológicas.

- ✓ Lee atentamente el manual de instrucciones/instalación y comprueba que el tipo de portón se adapta al lugar de montaje. No instales ni utilices el producto en caso de que falten elementos o estos estén dañados.



Condiciones de almacenamiento:

El almacenamiento transitorio o prolongado debe realizarse con dispositivos adecuados:

- ✓ Debe realizarse en plano para evitar deformaciones.
- ✓ No debe realizarse en exteriores.
- ✓ Debe evitarse el contacto directo con el suelo.
- ✓ Es obligatorio utilizar una protección contra los elementos (lluvia, sol y luna).
- ✓ Cuidado con las salpicaduras de cemento, yeso, pintura, etc.
- ✓ Las modificaciones y los cambios de lugar de almacenamiento en el punto de la obra pueden provocar daños y han de evitarse; si fuera obligatorio cambiar de lugar de almacenamiento, es indispensable garantizar el transporte de los elementos respetando el embalaje original y tomar las precauciones de uso correspondientes.



Instrucciones de seguridad:

Estas consignas tienen por objetivo garantizar tu seguridad. Léelas íntegramente antes de utilizar el artículo y guárdalas para futuras consultas.

- ✓ No colocar el portón cuando la velocidad del viento supere los 40 km/h. No utilices material eléctrico si llueve.

- ✓ Utiliza gafas de protección durante los trabajos con taladros, buriles y durante la manipulación del hormigón.

- ✓ Ten especial cuidado si hay niños de corta edad cerca. Un portón pesado puede provocar lesiones graves. No abandones la obra sin asegurarte de que el portón haya quedado fijado correctamente.

- ✓ No te subas al portón ni te sientes sobre él. No trepes por él. No lo intentes reparar tú mismo (cualquier modificación que realices invalidará la garantía de fabricación).

- ✓ Realiza controles estructurales periódicos del producto y los pilares. No utilices productos de limpieza si tienes dudas en relación con su uso.

- ✓ En caso de que el portón sufra daños, llévalo a reparar a un profesional.



Seguridad (continuación):

- ✓ Toma precauciones cuando utilices productos de limpieza doméstica; consulta las instrucciones de uso de estos productos para no dañar el portón al limpiarlo.



Consejos sobre las fijaciones:



La elección de las fijaciones queda bajo la responsabilidad del instalador.



Anclaje químico



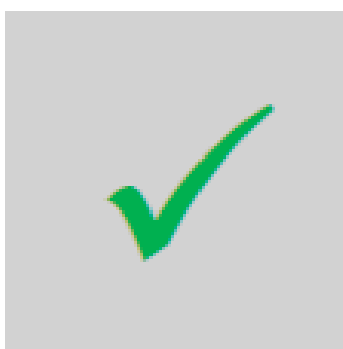
Anclaje químico + tacos de polipropileno



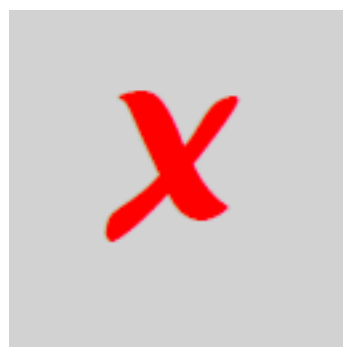
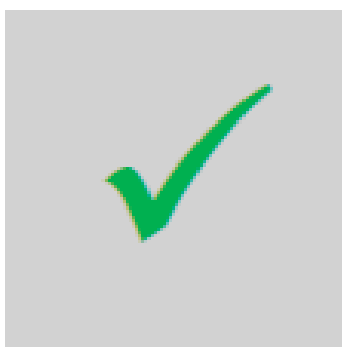
Taco de expansión



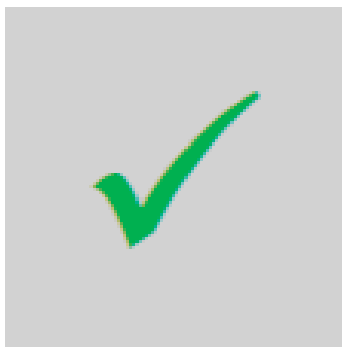
Bloque hueco



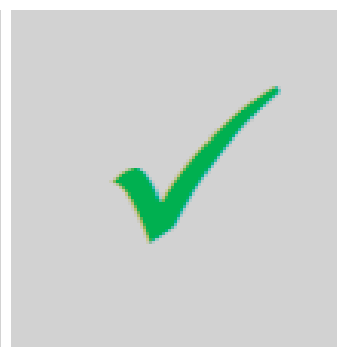
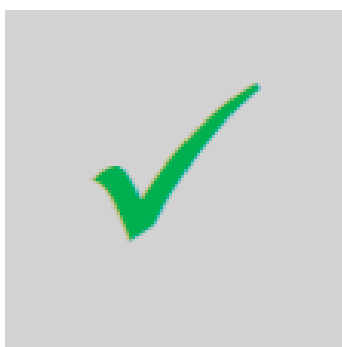
Bloque macizo



Piedra natural

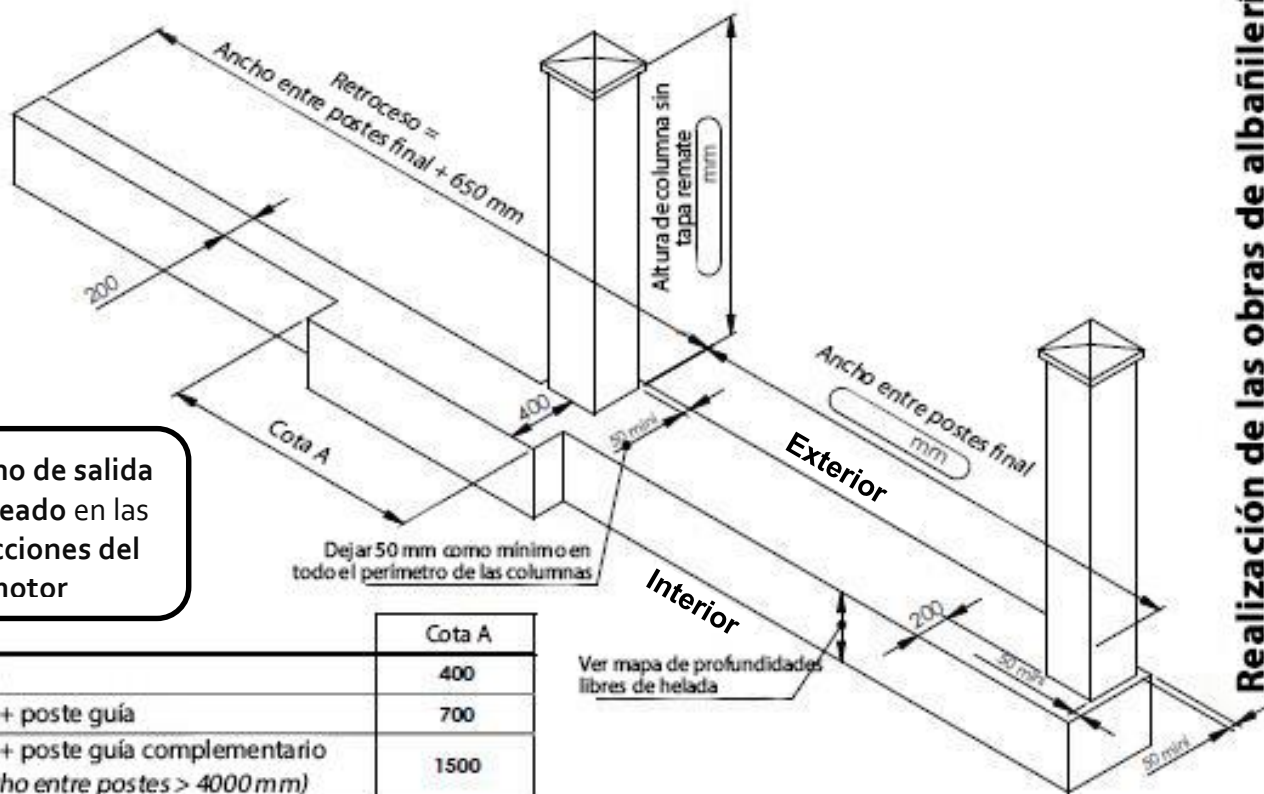


Hormigón





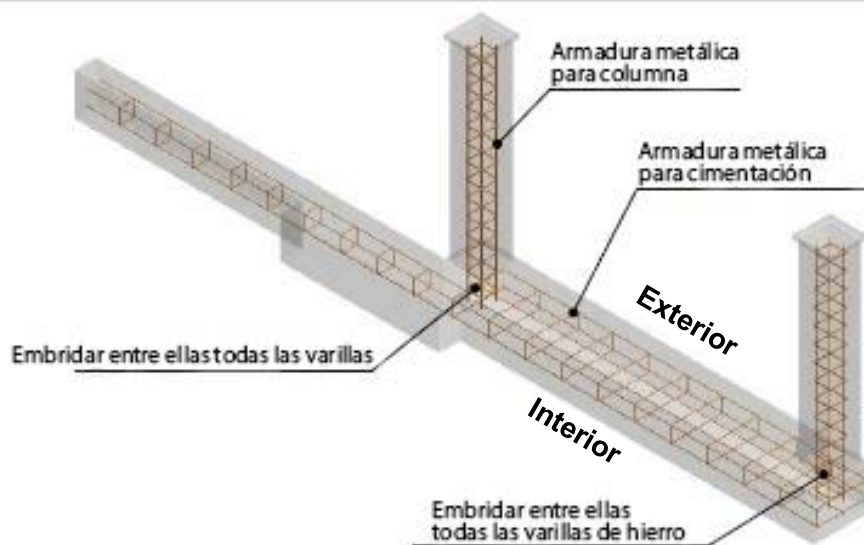
PLANO ACOTADO PORTÓN CORREDERO (1/2)



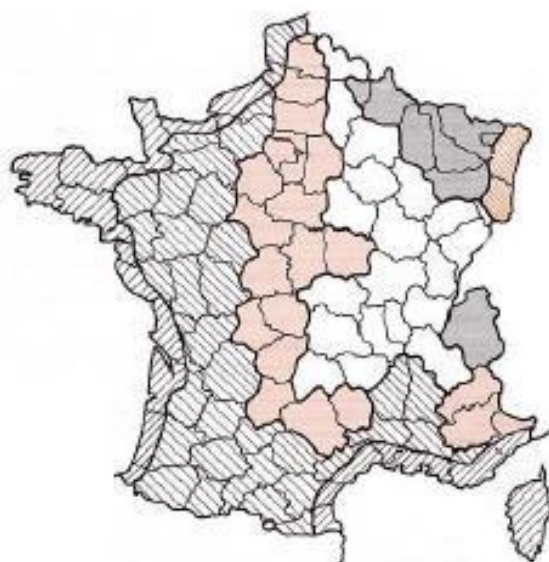
Ver plano de salida de cableado en las instrucciones del motor

	Cota A
Motor	400
Motor + poste guía	700
Motor + poste guía complementario (Si ancho entre postes > 4000 mm)	1500

Realización de las obras de albañería



Reglas de colocación de armaduras



Leyenda	
	40 cm
	50 cm
	60 cm
	70 cm
	80 cm
	90 cm

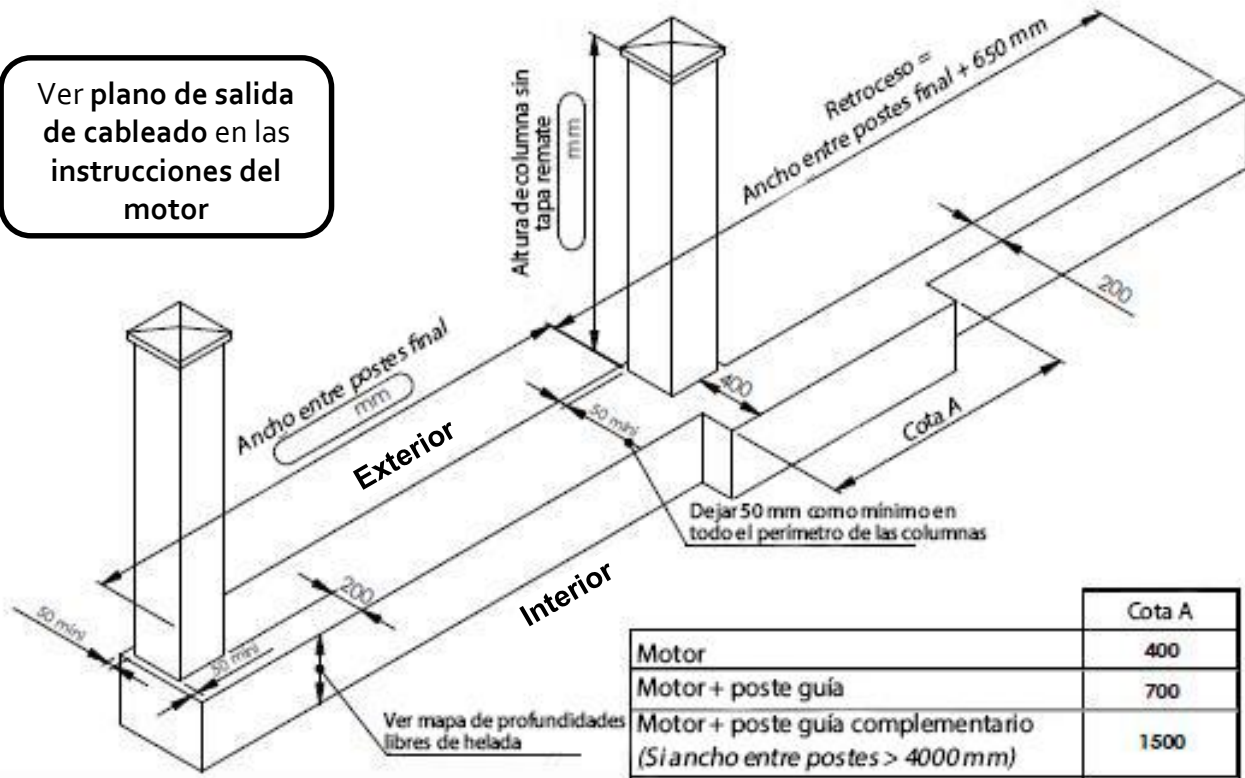
Incrementar la profundidad 5 cm por tramo de 200 m a partir de 150 m de altitud.
Ejemplo para una cimentación realizada en Puy de Dôme a 800 m de altitud: 70 cm + (3 tramos de 5 cm) = 85 cm

Profundidad libre de helada

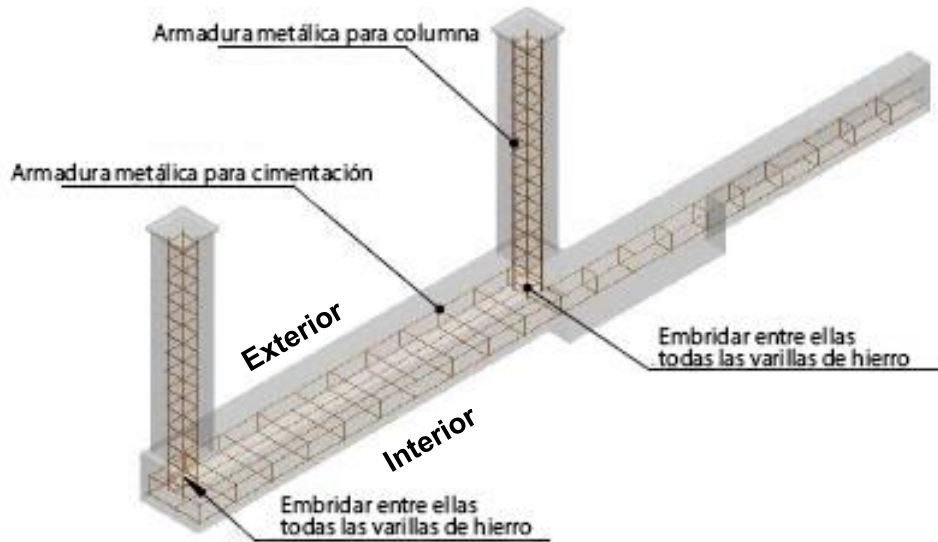


Retorno a la izquierda (vista exterior)

Ver plano de salida de cableado en las instrucciones del motor



Realización de las obras de albañería



Reglas de colocación de armaduras



Leyenda	
	40 cm
	50 cm
	60 cm
	70 cm
	80 cm
	90 cm

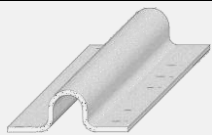
Incrementar la profundidad 5 cm por tramo de 200 m a partir de 150 m de altitud.
 Ejemplo para una cimentación realizada en Puy de Dôme a 800 m de altitud: 70 cm + (3 tramos de 5 cm) = 85 cm

Profundidad libre de helada



Colocación del raíl

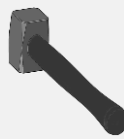
Componente necesario



Raíl y tacos de clavar Ø6
Uds. según dimensiones



Cordón de trazado



Martillo

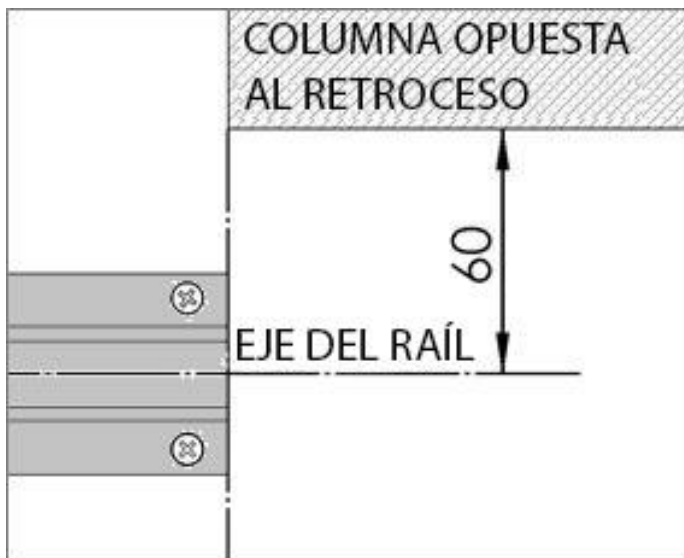


Taladro



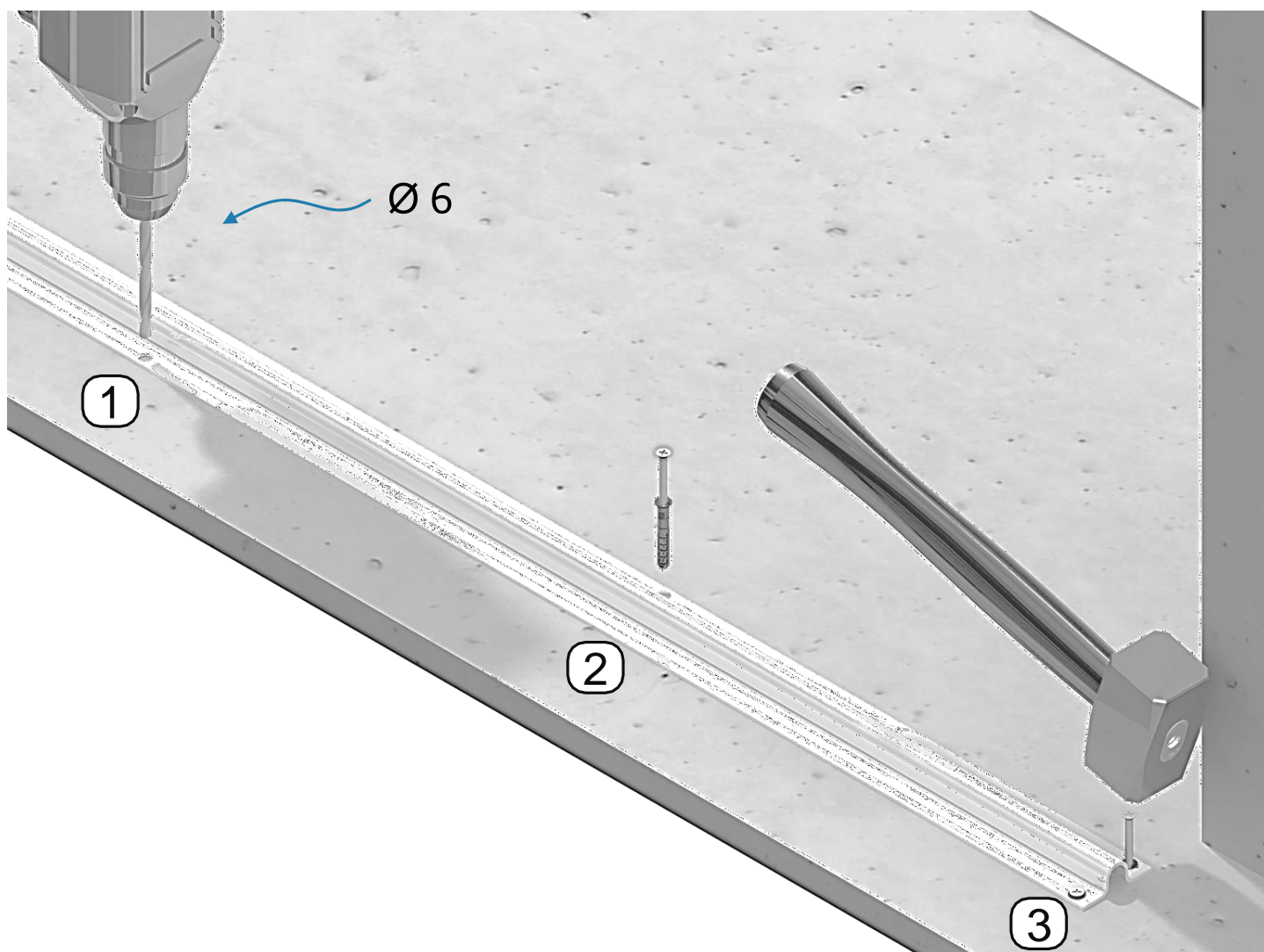
Broca de hormigón Ø6

Herramientas necesarias



El raíl debe colocarse obligatoriamente sobre un **suelo de hormigón**. Prohibida su fijación sobre cualquier otro soporte.

Efectúa el marcado de la posición del raíl con ayuda del cordón de trazado.





Fijación de los postes de 100 (cimentación)

Elementos necesarios



Poste 100x100



Hormigón

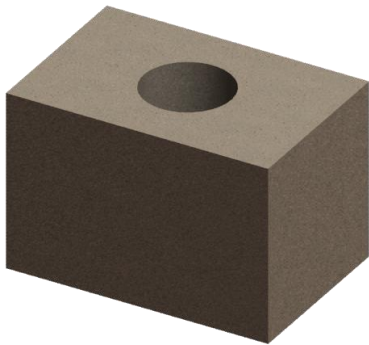


Taladro +
broca adaptada



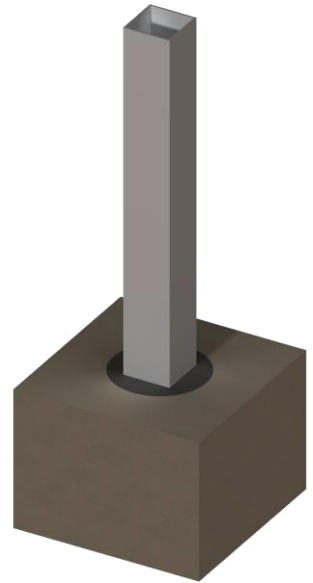
Nivel

Paso 1: Realiza un agujero (consultar la tabla siguiente a continuación para ver la profundidad).



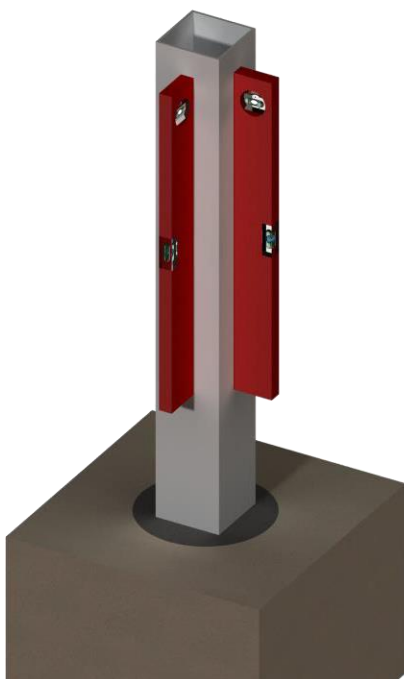
Paso 2: Coloca el poste en posición y vierte el hormigón.

Prohibido utilizar hormigón de fraguado rápido, así como los acelerantes de fraguado.

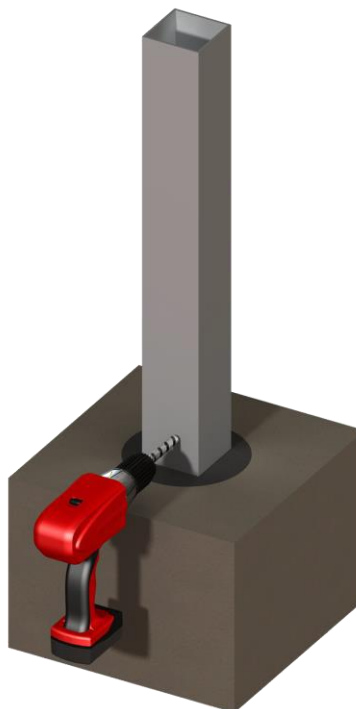


Alto desde el suelo	0 a 1000 mm	1001 a 1500 mm	1501 a 1800 mm	1801 a 2000 mm
Anclaje	150 mm	200 mm	300 mm	400 mm

Paso 3: Aploma el poste antes de que fragüe el hormigón.



Paso 4: Taladra un orificio (Ø 6 mm) en la armadura pasiva Hormigón / aire para la evacuación del agua.



Paso 5: Pega la contera con silicona.





Fijación de los postes de 100 (pletina)

Elementos necesarios



Tacos y tornillos de fijación no incluidos



Taladro + broca adaptada

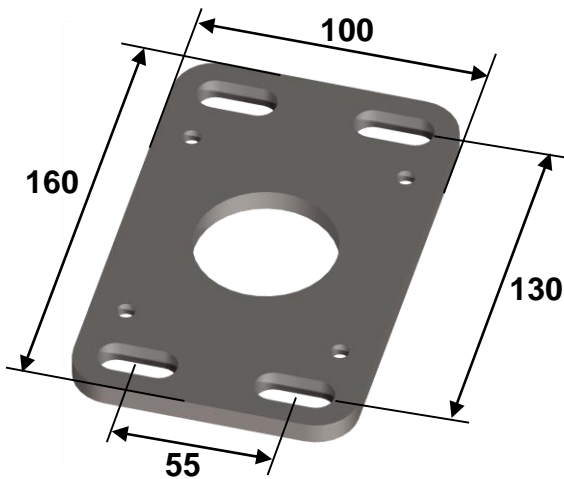


Llave n.º 13

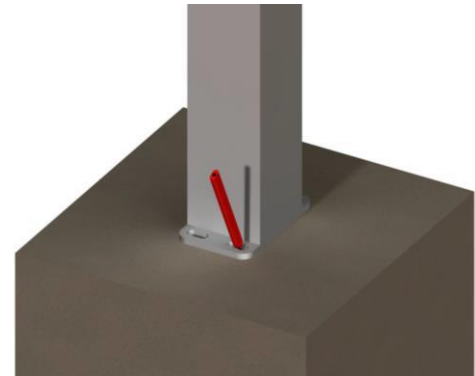


Nivel

Pletina de poste de 100:

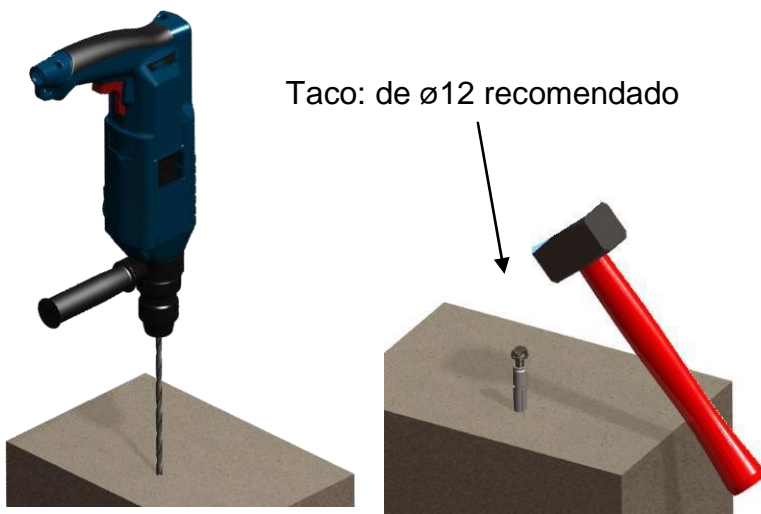


Paso 1: Coloca el poste en el lugar deseado y taladra los orificios.



Paso 2: Coloca el soporte e inserta los tacos. (Utiliza fijaciones adaptadas al soporte.)

Paso 3: Atornilla al soporte, comprobando el aplomo del poste. *En caso de no estar correctamente aplomado, utiliza tacos de carpintero (no incluidos).* Para terminar la colocación, pega la tapa remate con silicona.



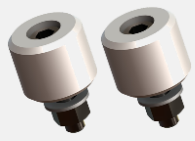
Taco: de $\varnothing 12$ recomendado



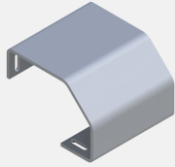


Colocación del carro guía de 150 mm (1/2)

Elementos necesarios



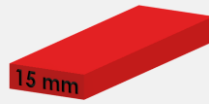
Kit de rodamientos
1 ud.



Carro guía
1 ud.



Tacos adaptados
al soporte 2 uds.



Calzo de
separación 15 mm



Llaves n.º 13



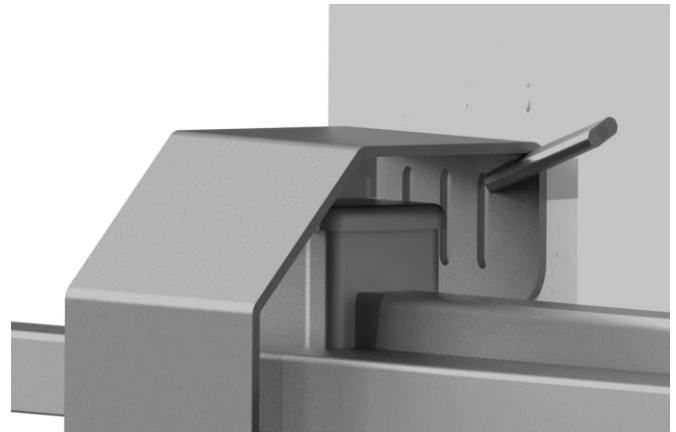
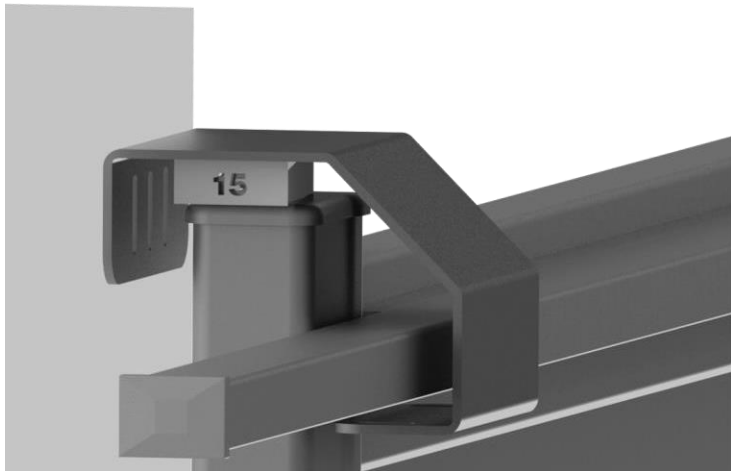
Taladro +
broca adaptada



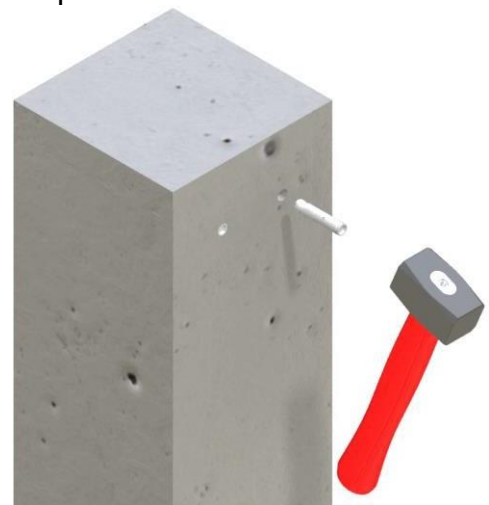
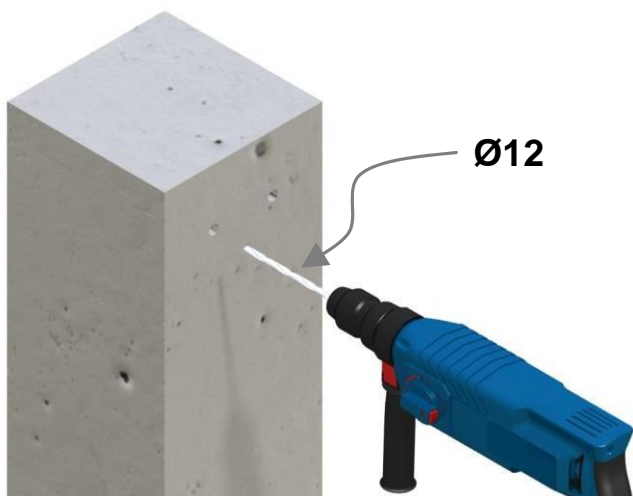
Lápiz



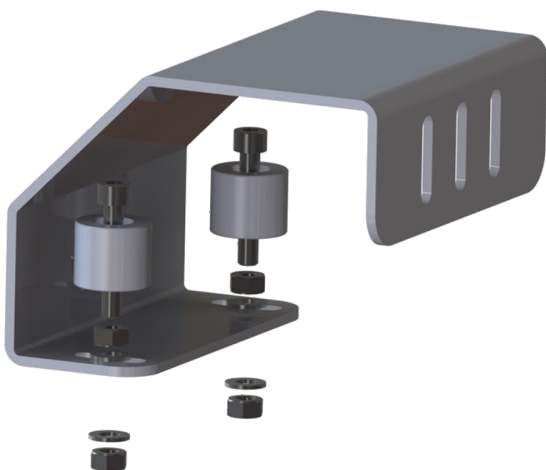
Martillo



Coloca la corredera en su raíl, posiciona el carro guía con ayuda de un calzo de separación de 15 mm y marca los puntos de perforación.



Perfora e inserta los tacos adaptados al soporte.



Coloca y realiza el apriete de los rodamientos sobre el carro guía.



Colocación del carro guía de 150 mm (2/2)

Componente necesario

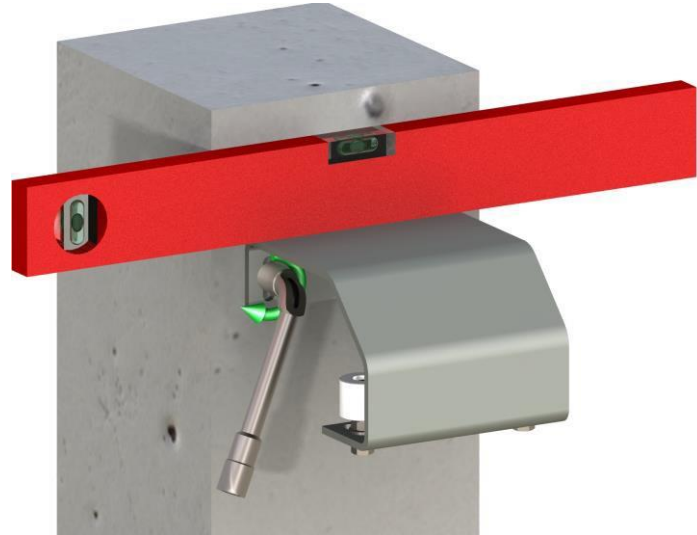
Herramientas necesarias



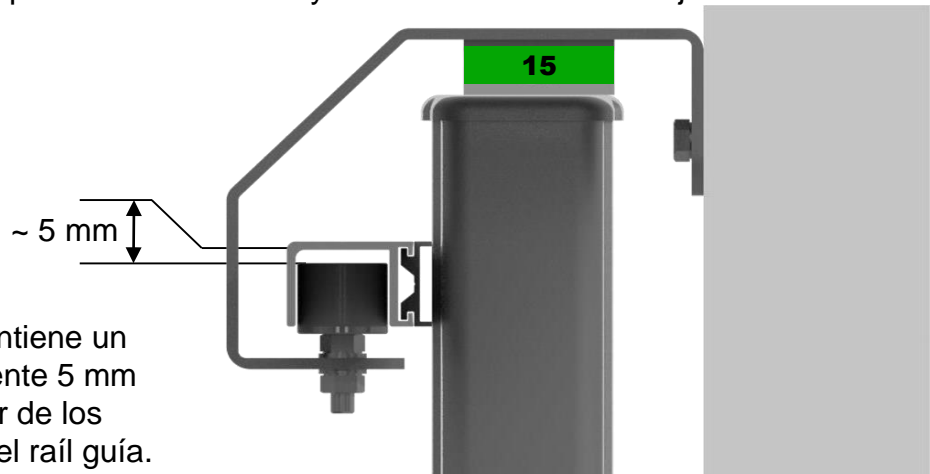
Llaves n.º 13



Nivel



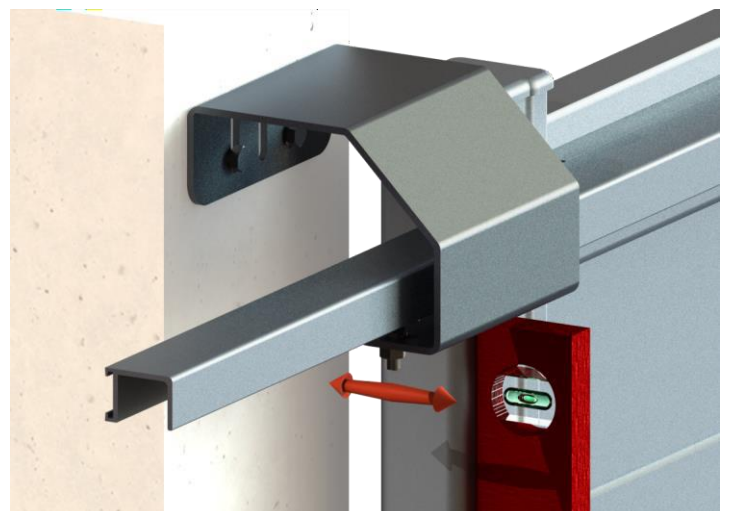
Realiza el apriete del carro con ayuda de un nivel de burbuja.



Comprueba que se mantiene un juego de aproximadamente 5 mm entre la parte superior de los rodamientos y el fondo del raíl guía.



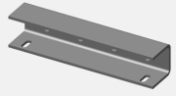
Con un nivel de burbuja, comprueba que el portón esté correctamente aplomado. En caso de necesidad, ajusta el aplomo jugando con la posición de los rodamientos de guía.





Colocación del poste guía (1/3)

Elementos necesarios



Perfil antilevantamiento



Kit de tornillería



Kit de rodamientos

Herramientas necesarias



Lápiz



Llaves n.º 13



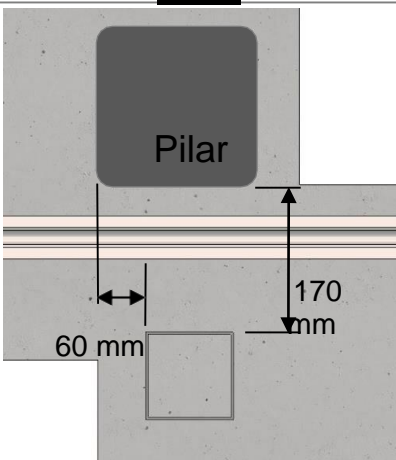
Nivel



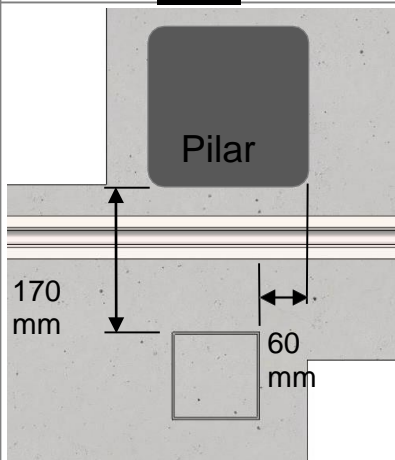
Taladro + broca Ø8,5 mm

Sentido de montaje e implantación del poste guía

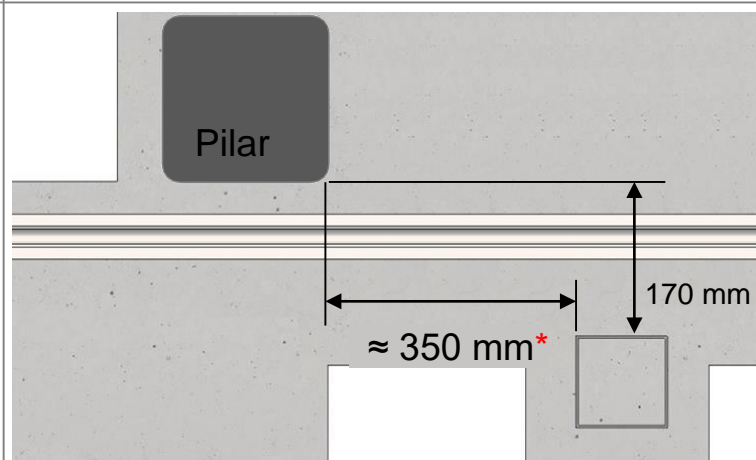
Retroceso a la izquierda desde la calle



Retroceso a la derecha desde la calle

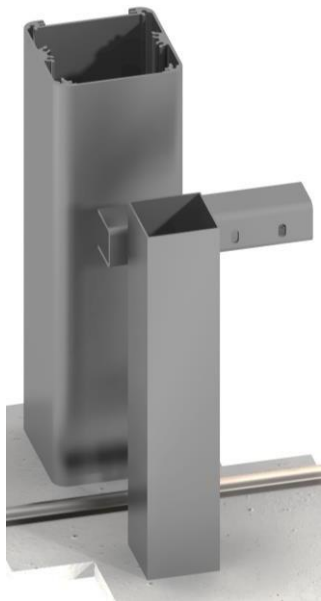


Poste complementario (ancho > 4000 mm)



* La cota está condicionada a las dimensiones del motor.

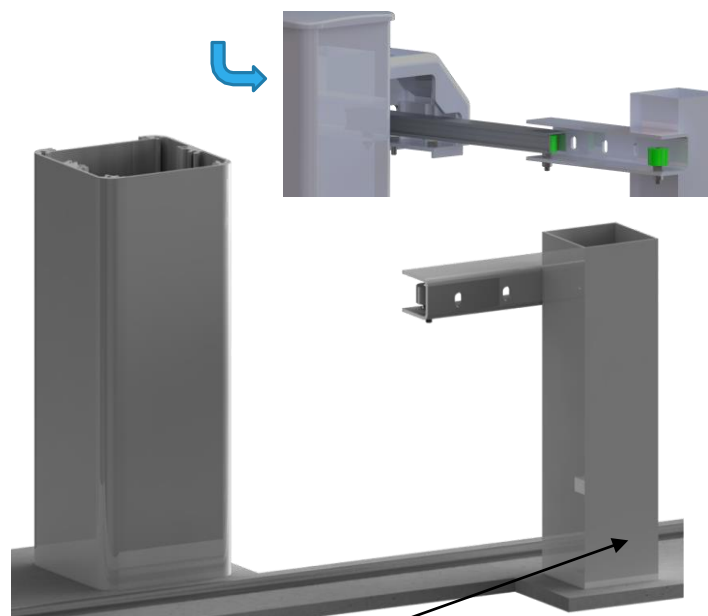
Lo ideal es que, en posición cerrada, el rodamiento del poste guía no se salga de la corredera.



izquierda



derecha

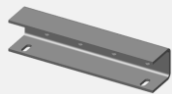


Importante si el poste se ha anclado: perforar un orificio de Ø6 mm en la armadura pasiva hormigón/aire para la evacuación del agua.

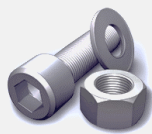


Colocación del poste guía (2/3)

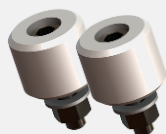
Elementos necesarios



Perfil antilevantamiento



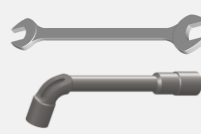
Kit de tornillería



Kit de rodamientos



Lápiz



Llaves n.º 13



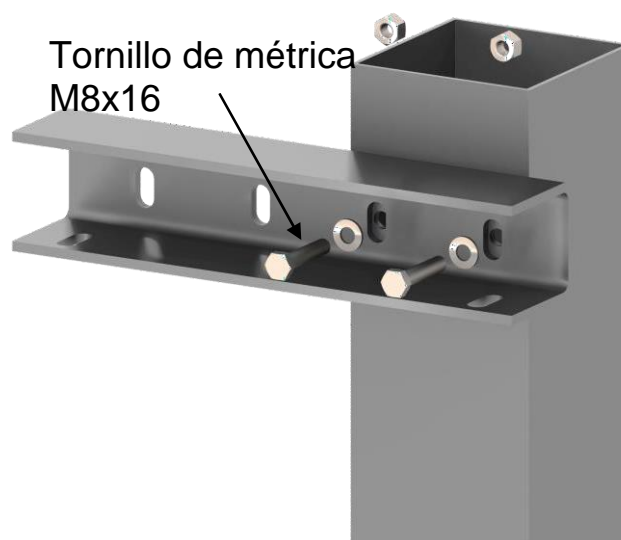
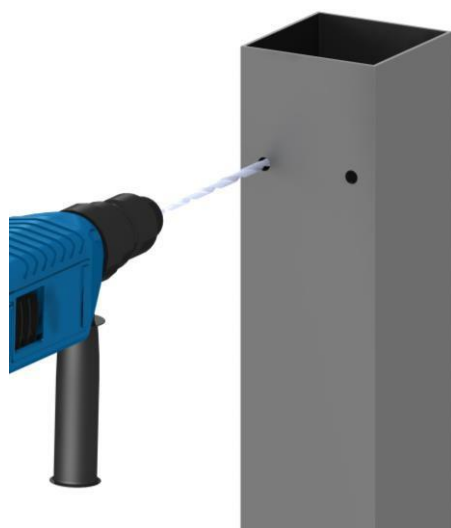
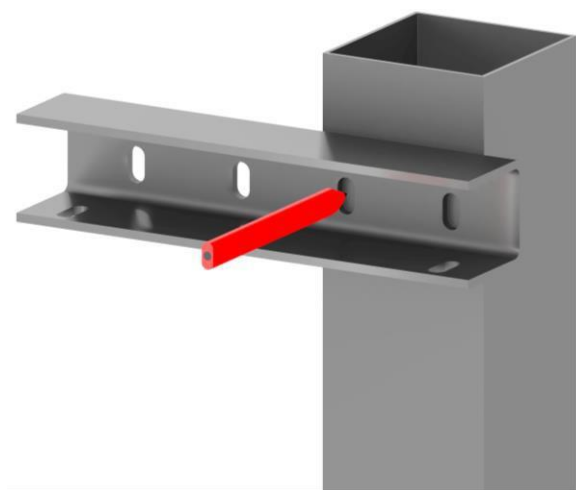
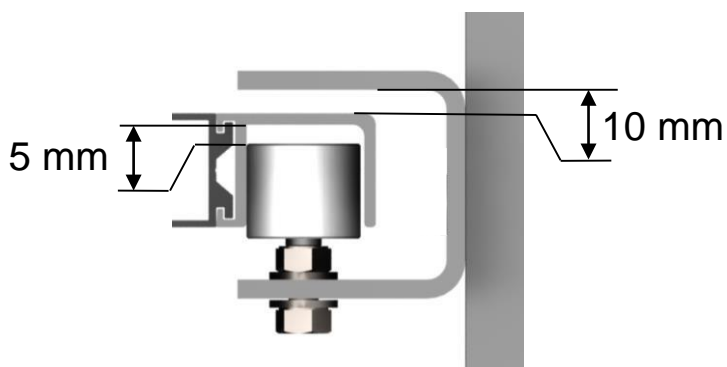
Nivel



Taladro + broca Ø8,5 mm

Coloca el perfil a la altura del raíl guía.

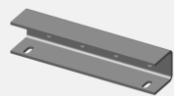
Perfil antilevantamiento





Colocación del poste guía (3/3)

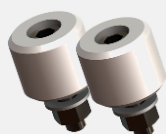
Elementos necesarios



Perfil antilevantamiento



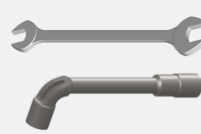
Kit de tornillería



Kit de rodamientos



Lápiz

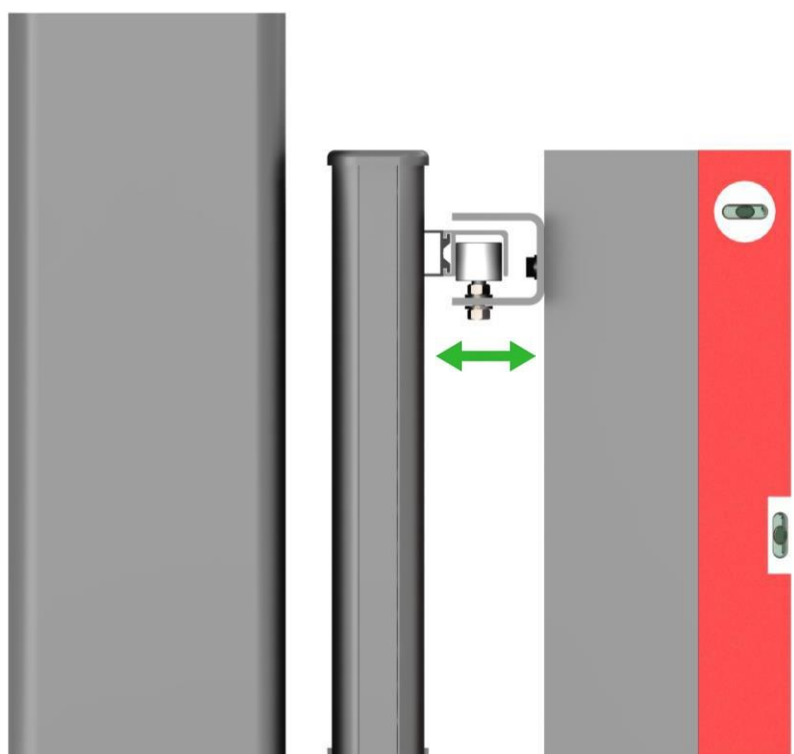
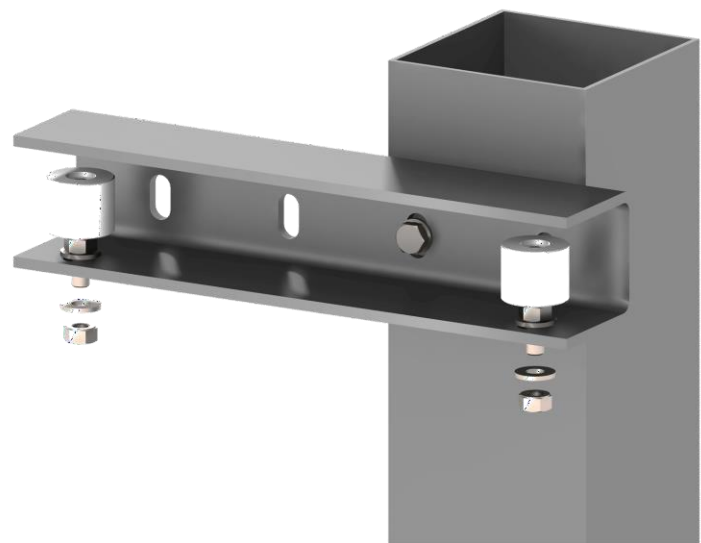


Llaves n.º 13



Nivel

Herramientas necesarias



Una vez realizados todos los ajustes del poste guía, mantenlo en posición y realiza el anclaje del poste o la fijación sobre pletina.



Ruedecilla de recentrado de montaje manual 1/2

Paso 1:

Abre la bolsa con el kit de la ruedecilla de recentrado para portón corredero.
Identifica los elementos del kit.



Ruedecilla



Soporte de ruedecilla

Paso 2:

Desenrosca y retira la ruedecilla de su soporte.



Paso 3:

Atornilla el soporte de ruedecilla al cuerpo de cerradura.





Ruedecilla de recentrado de montaje manual 2/2

Paso 4:

Para terminar

Vuelve a colocar y atornilla la ruedecilla al soporte (ver paso 2).





Ruedecilla de recentrado de montaje motorizado 1/2

Paso 1:

Abre la bolsa con el kit de la ruedecilla de recentrado para portón corredero. Identifica los elementos del kit.



Ruedecilla



Soporte de ruedecilla

Paso 2:

Desenrosca y retira la ruedecilla de su soporte.



Paso 3:

Marca el eje del montante y una altura igual a 2/3 de la altura aproximada desde el suelo. Coloca el soporte de ruedecilla en las marcas. Marca la ubicación de las fijaciones.

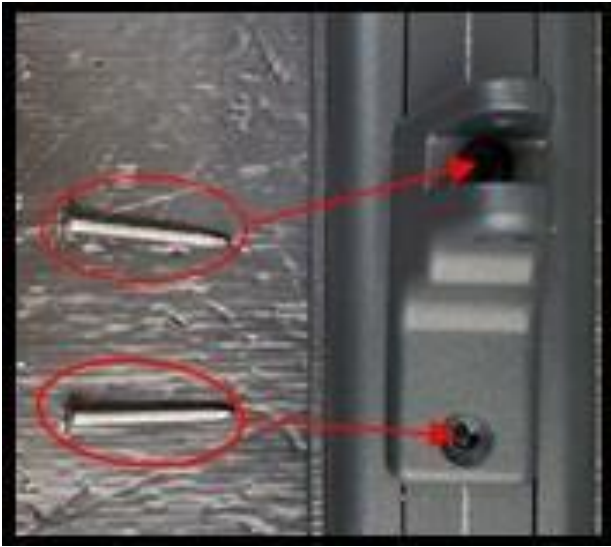




Ruedecilla de recentrado de montaje motorizado 2/2

Paso 4:

Atornilla el soporte de ruedecilla al montante con los tornillos autoperforantes de cabeza plana TF 4.2



Paso 5:

Para terminar

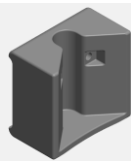
Vuelve a colocar y atornilla la ruedecilla al soporte.





Colocación de la pieza en V de recepción (1/4)

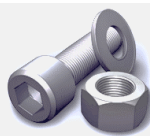
Elementos necesarios



Pieza en V de recepción - 1 ud.



Escuadra - 1 ud.



Kit de tornillería

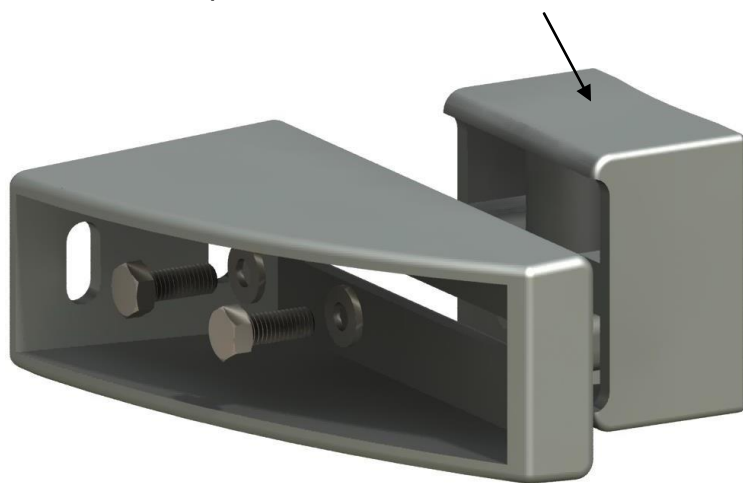
Herramienta necesaria



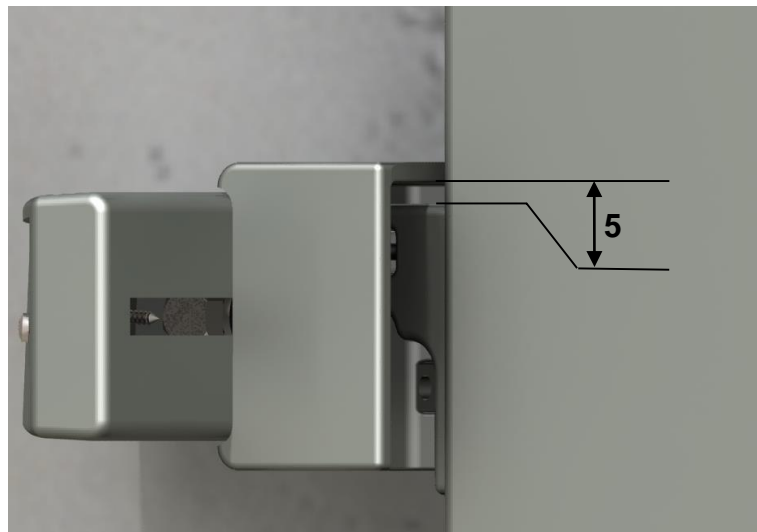
Llave n.º 13

1• Caso de un portón motorizado

Parte cerrada hacia la parte superior en los portones motorizados.

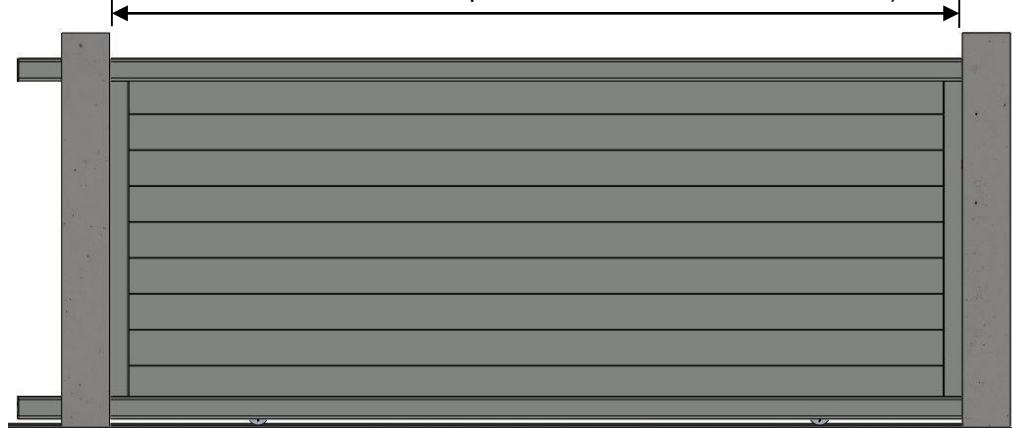


Monta la pieza en V sobre la escuadra con los dos tornillos de cabeza hexagonal M8. Con una llave de tubo n.º 13, realiza un apriete moderado.



Deja un juego de 5 mm entre la pieza en V y la parte superior de la ruedecilla de recentrado.

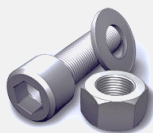
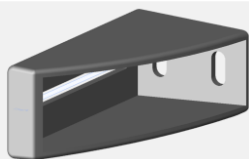
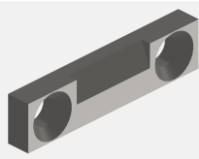
Distribuye de manera uniforme los juegos (en teoría, el montante de aluminio debe cubrir el pilar unos 30 mm en ambos lados).





Colocación de la pieza en V de recepción (2/4)

Elementos necesarios



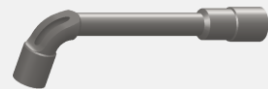
Pieza en V de recepción - 1 ud.

Cerradero inox. 1 ud.

Escuadra 1 ud.

Kit de tornillería

Herramientas necesarias

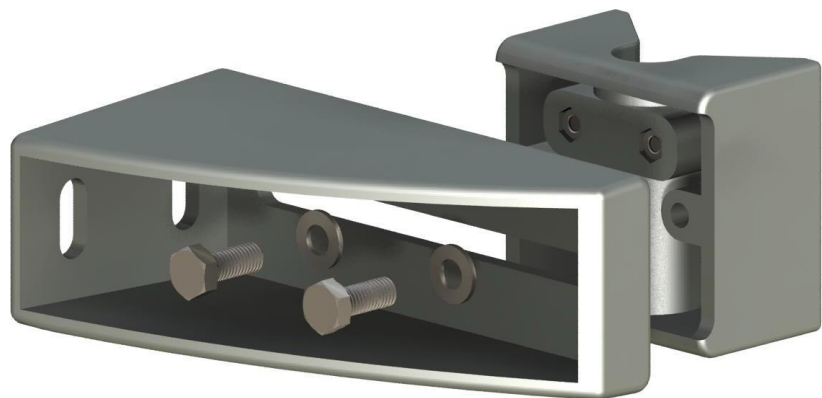
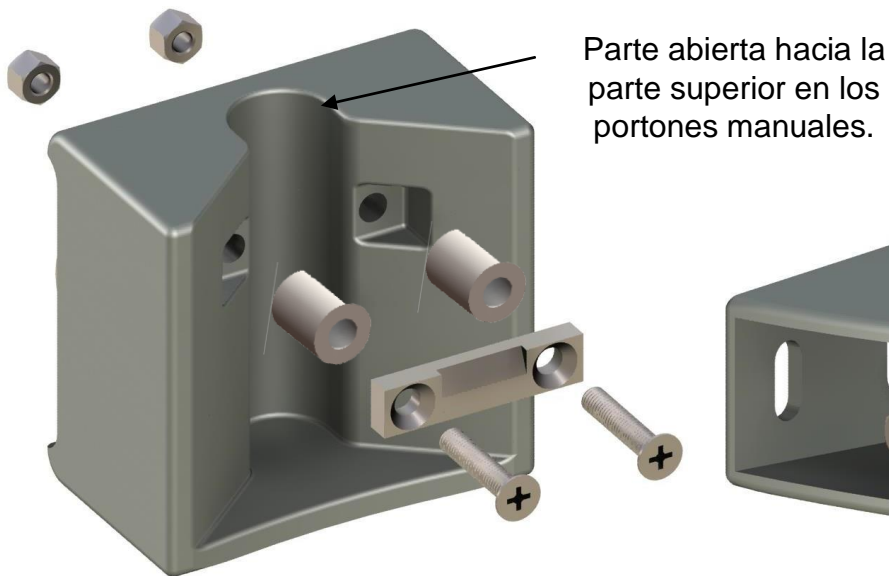


Destornillador de estrella

Llave n.º 13

2• Caso de un portón manual

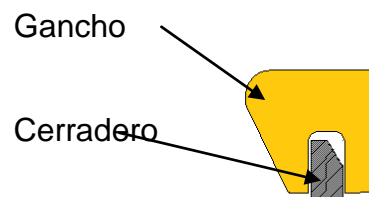
NOTA: Estas instrucciones de instalación se refieren a la colocación del conjunto compuesto por la escuadra y la pieza en V de recepción. Los ajustes de instalación son los mismos sea cual sea el tipo de cerradura (en aplique o encastrada).



Realiza el montaje del cerradero inox. en la pieza en V con las 2 tuercas M5, 2 separadores y dos tornillos de cabeza plana M5x25. Realiza el apriete con un destornillador de estrella.

Monta la pieza en V sobre la escuadra con los dos tornillos de cabeza hexagonal M8. Con una llave de tubo n.º 13, realiza un apriete moderado.

Distribuye de manera uniforme los juegos (en teoría, el montante de aluminio debe cubrir el pilar unos 30 mm en ambos lados).



Ruedecilla de recentrado

Sección transversal de la cerradura bloqueada en el cerradero.



Colocación de la pieza en V de recepción (3/4)

Elementos necesarios



Tacos adaptados al soporte
2 ud.



Taladro+ broca
adaptada



Lápiz



Llaves n.º 13



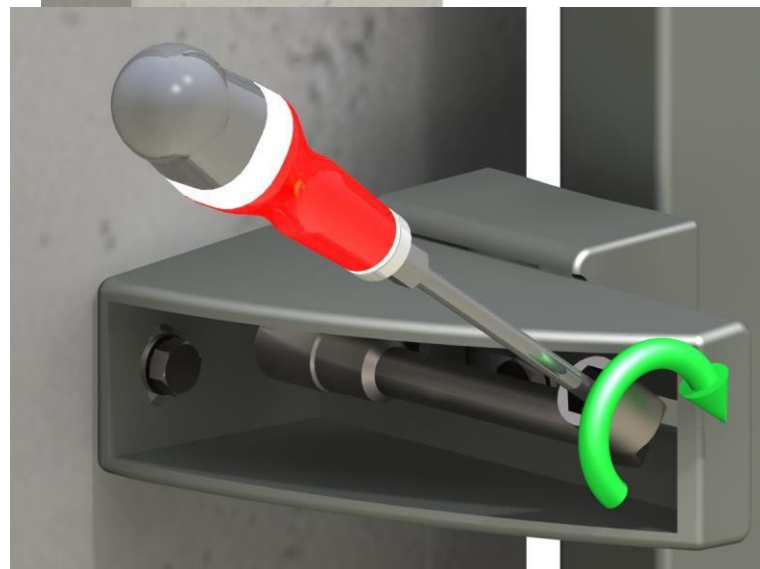
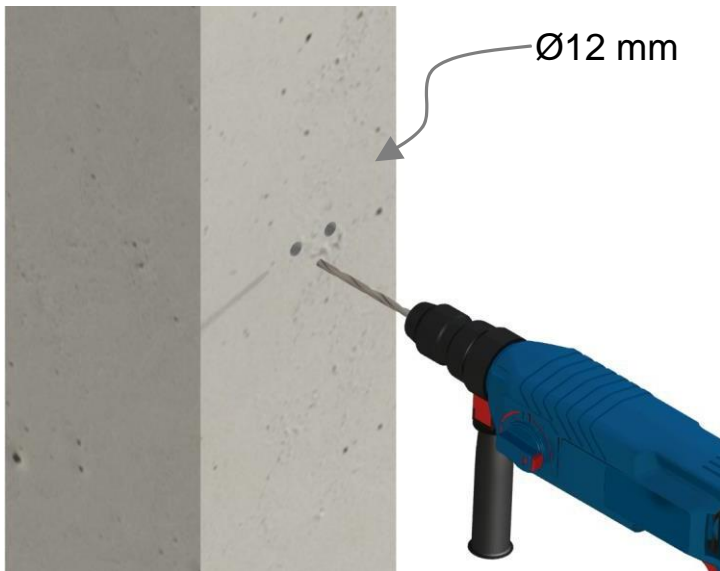
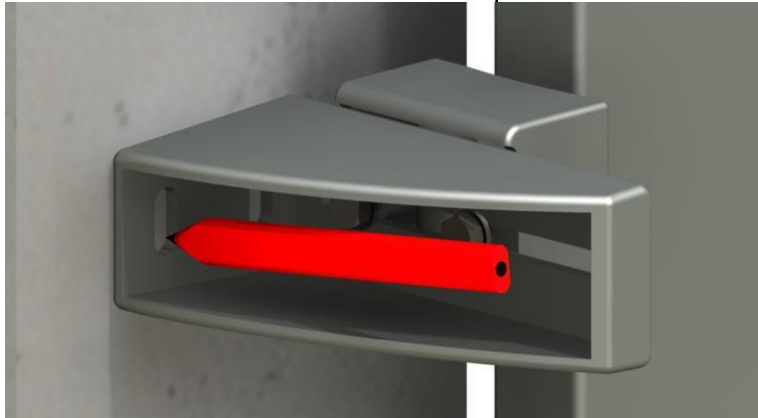
Martillo



Destornillador
de estrella

Herramienta necesaria

Una vez realizado el marcado, la colocación de la pieza en V es similar en la configuración manual o motorizada.



Fija la escuadra con el taco adaptado al soporte. Utiliza una llave de tubo y un destornillador para realizar el apriete del tornillo situado en el interior de la escuadra.



Colocación de la pieza en V de recepción (4/4)

Elementos necesarios



Embellecedor - 1 ud.



Kit de tornillería

Herramienta necesaria



Nivel



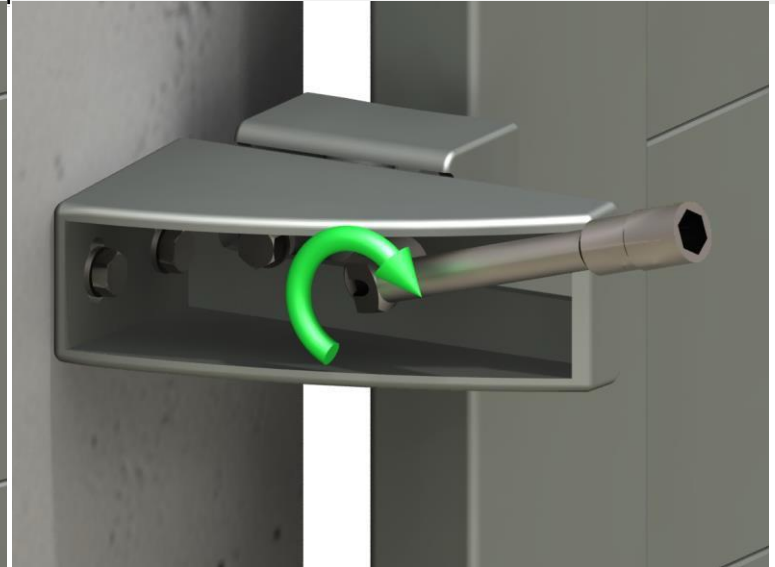
Llaves n.º 13



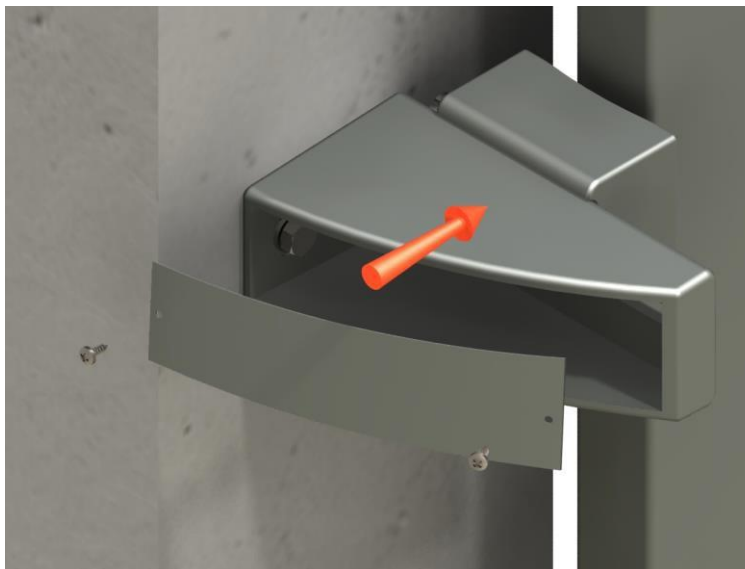
Destornillador de estrella



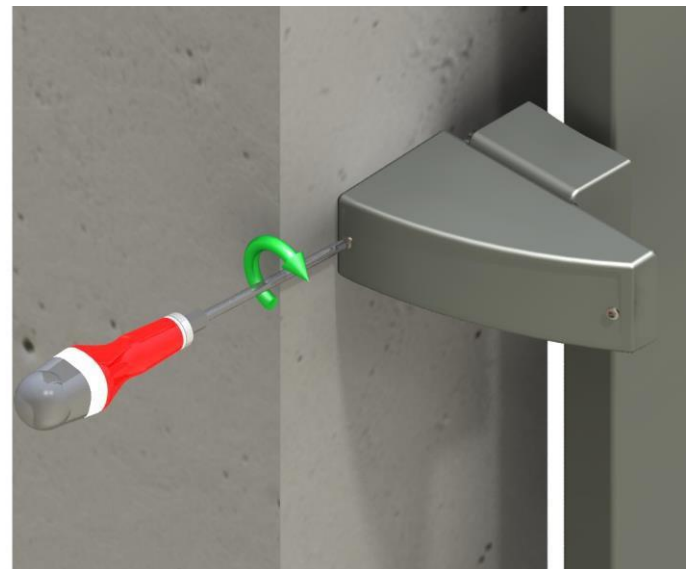
Con un nivel de burbuja, comprueba que el portón esté correctamente aplomado. En caso de necesidad, ajusta el aplomo jugando con la posición de la pieza en V de recepción.



Una vez realizados los ajustes, procede al apriete definitivo de la pieza en V.



Inserta el embellecedor y aprieta los tornillos con un destornillador de estrella.



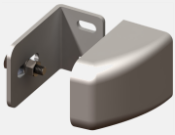


Opción: colocación de perfil de recepción (3/3)

Elementos necesarios



Perfil de recepción



Kit de escuadra + carenado



2 Tornillos autoperforantes incluidos



Contera de perfil

Herramientas necesarias



Llaves n.º 13



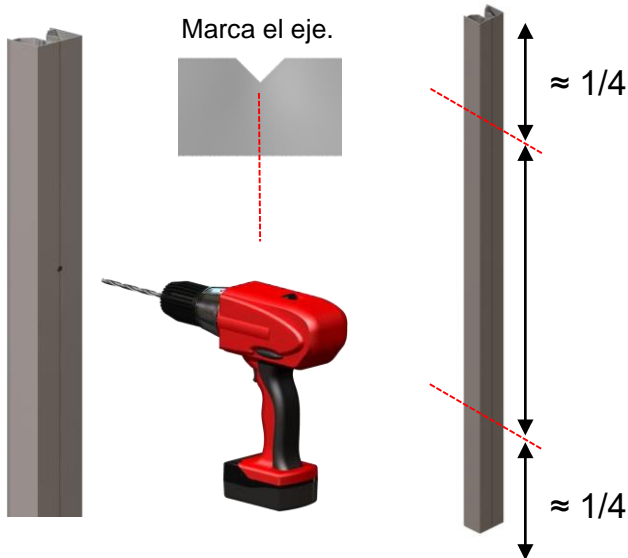
Taladro atornillador + brocas Ø4 mm y Ø8,5 mm



Punta de atornillador en estrella

1• Preparación del perfil

Realiza los orificios en 2 tiempos; primero, taladra los orificios de Ø 4 mm y, seguidamente, taladra los orificios de Ø 8,5 mm en el perfil del eje.

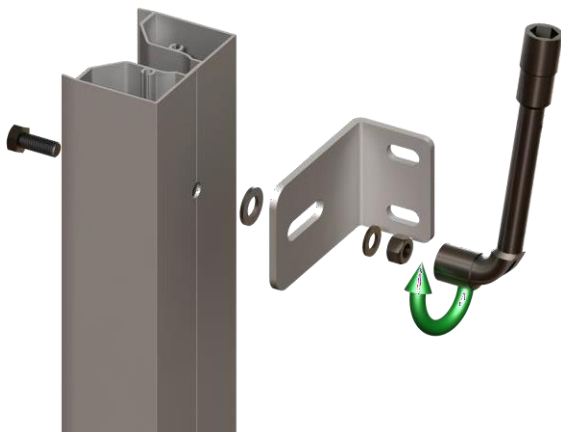


Atornilla la contera.



2• Montaje del kit de escuadra/perfil

Monta los 2 kits en este orden:
Tornillo TH M8x20/Perfil/Arandela Ø10/
Escuadra/Arandela Ø8/Tuerca de tope M8
Aprieta el conjunto de forma moderada.





Opción: colocación de perfil de recepción (3/3)

Elementos necesarios

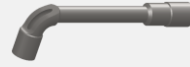


Tacos suministrados - Uds.: 4

Herramientas necesarias



Lápiz



Llaves n.º 13



Nivel



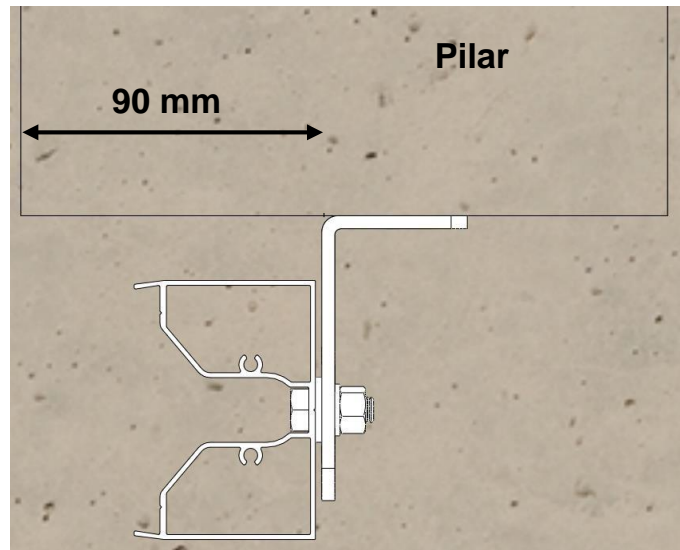
Taladro + broca Ø12 mm



Martillo

3• Fijación al pilar

Presenta el perfil contra el pilar a 90 mm del borde.

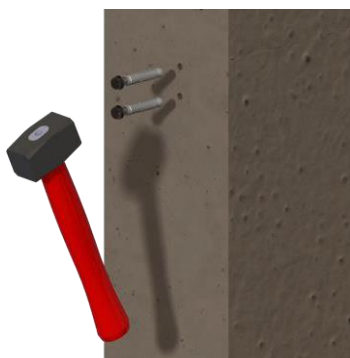


Marca la posición de los tacos.

Perfora los orificios de Ø12 mm (si utilizas los tacos incluidos, sino consulta la página Elección de las fijaciones).

Inserta los tacos y retira los tornillos + las arandelas.

Presenta el montaje de perfil + escuadras y aprieta el conjunto comprobando el aplomo.





Opción: colocación de perfil de recepción (3/3)

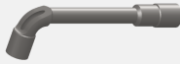
Elementos necesarios



Carenado



Kit de cerradero



Llaves n.º 13



Taladro atornillador + brocas Ø3 mm

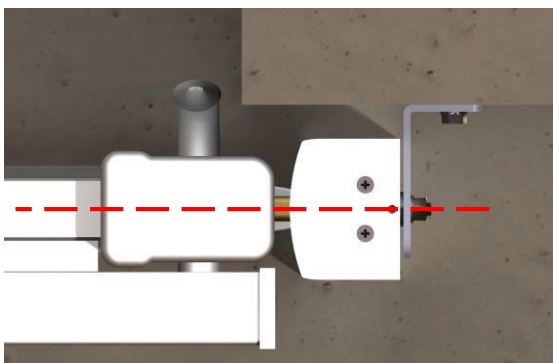


Nivel



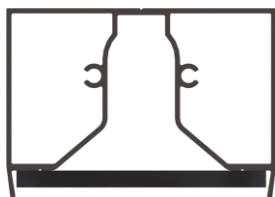
Punta de atornillador en estrella

Alinea el perfil con el eje de la corredera, aprieta de manera definitiva las escuadras al perfil y terminar colocando los carenados.



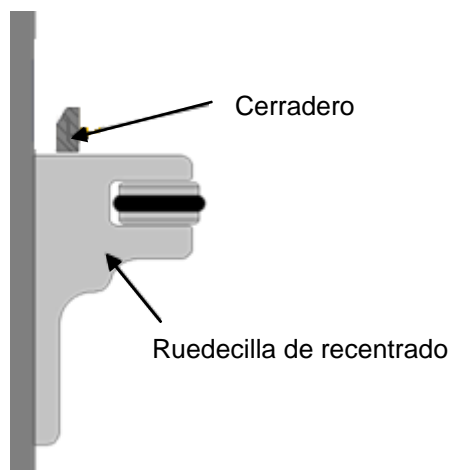
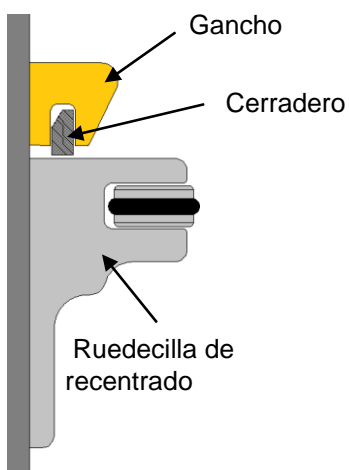
4• Colocación del cerradero

Presenta el cerradero inox. sobre el perfil respetando las posiciones siguientes.



Con cerradura

Motorizado



Realiza un orificio de Ø3 mm tomando como referencia las marcas y atornilla el cerradero con los tornillos incluidos.

Marcado

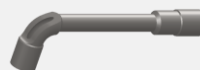




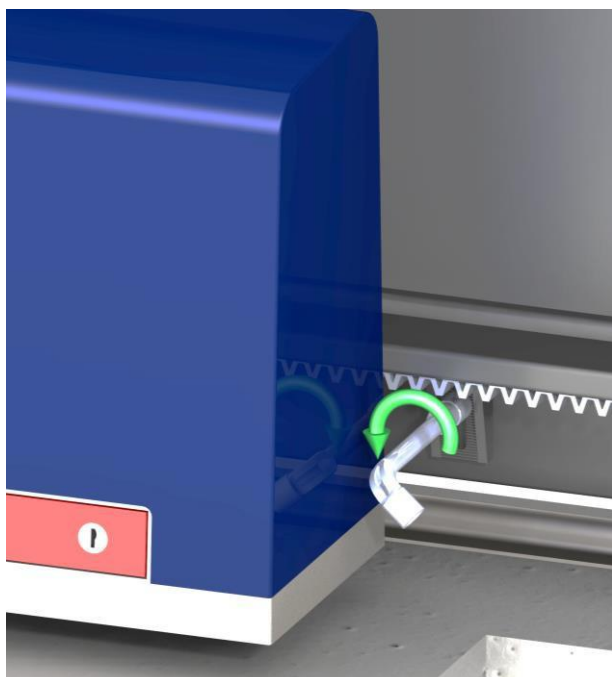
Opción: ajuste de la cremallera lacada

Componente necesario

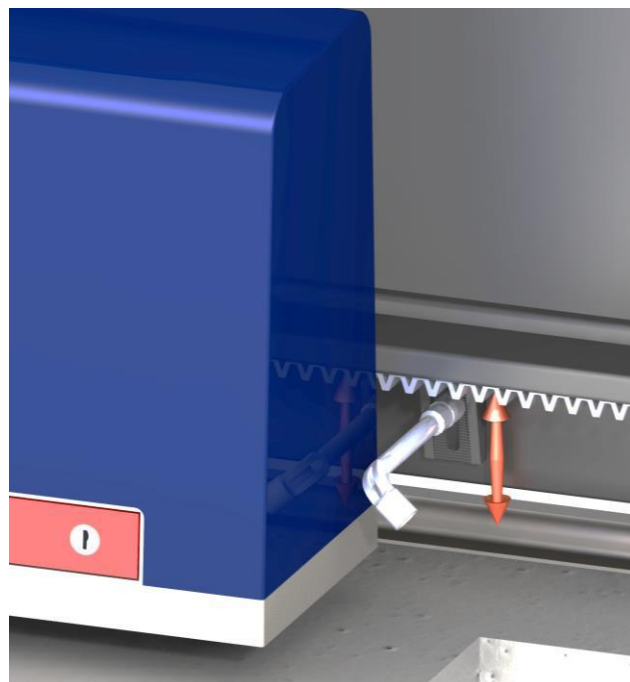
Herramienta necesaria



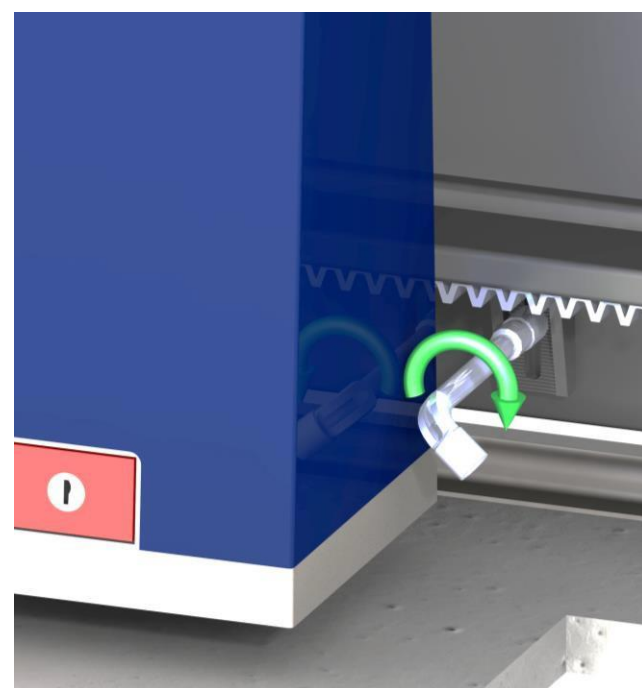
Llave n.º 10



Lleva el portón al tope y afloja la primera patilla de fijación.



Ajusta la altura de la cremallera para dejar un juego de 2 mm entre el piñón y la cremallera (ver imagen siguiente).

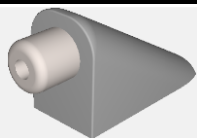


Aprieta la patilla, haz avanzar el portón hasta la patilla siguiente y repite la opción.



Colocación del tope de carrera

Componente necesario



Tope de carrera

Herramientas necesarias



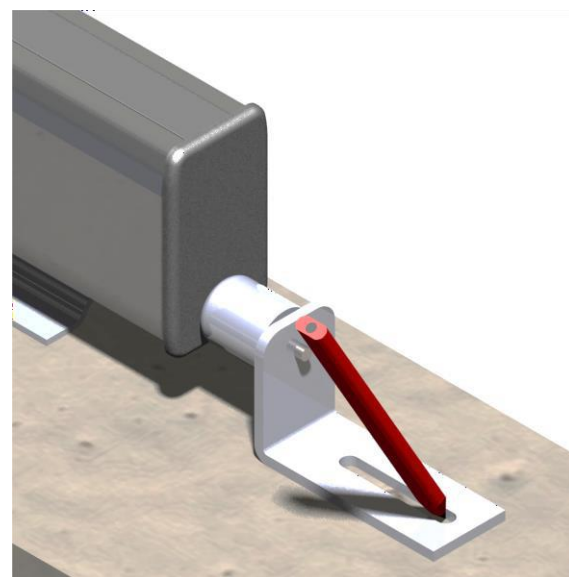
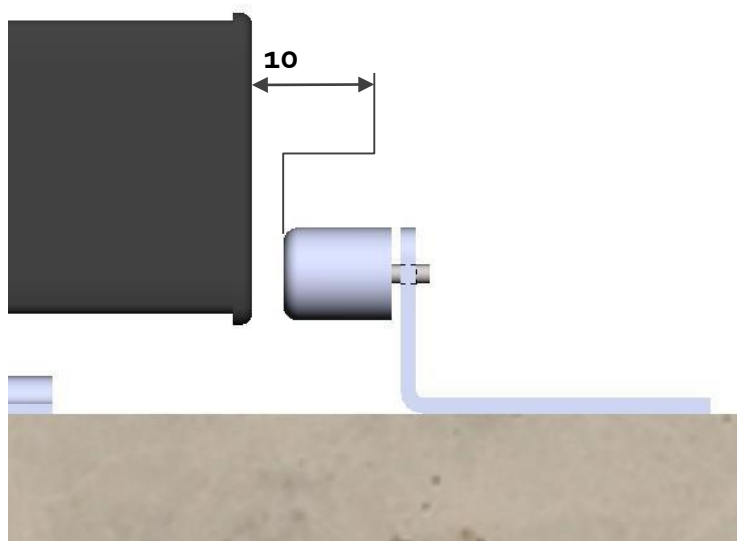
Lápiz



Taladro
+ broca adaptada

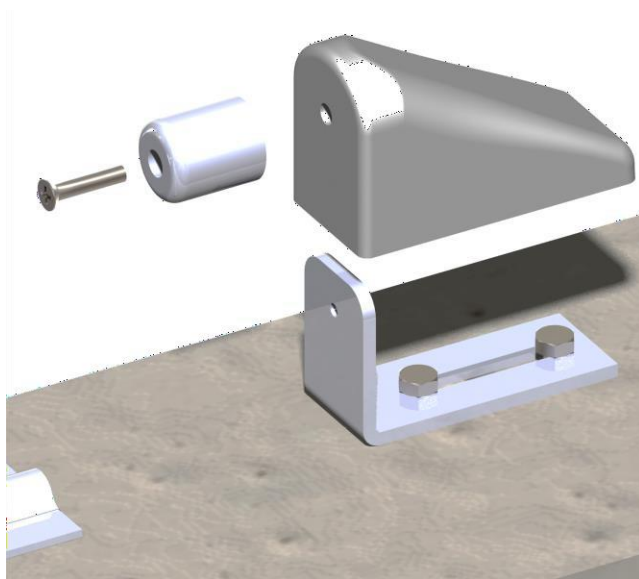
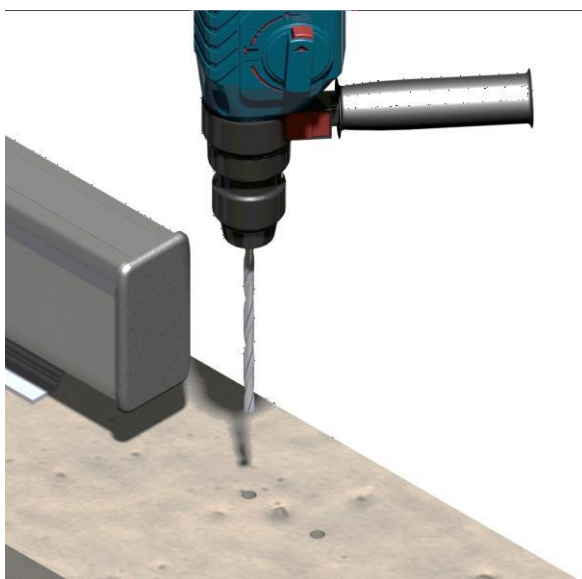


El tope de carrera es un elemento de seguridad de instalación obligatoria, tanto si el portón es manual como si es motorizado.



Portón motorizado: Coloca la corredera en el final de carrera y deja un juego de 10 mm entre el tope y el portón.

Portón manual: Abre el portón al máximo y coloca el tope en contacto con el portón.



Realiza la fijación de la escuadra con unos tacos adaptados al soporte.



Conservación y mantenimiento

Limpia periódicamente alrededor del producto.

Comprueba el funcionamiento correcto de la cerradura y su fijación adecuada.

Utiliza un lubricante en spray (tipo parafina) para el mantenimiento regular de la cerradura y las bisagras y realiza también una aplicación antes del primer uso.

Comprueba y aprieta de forma periódica los pernos y las fijaciones.

No se recomienda utilizar una hidrolavadora a presión por encima de 1 bar; en caso de utilizarse, dejar una distancia de un metro.

Utiliza un producto neutro, específico para el aluminio y el PVC, como un jabón para limpiar el automóvil.

No utilices nunca lejía pura o muy poco diluida, acetona o cualquier otro producto de limpieza (lavavajillas líquido, etc.).

Solo aclarado con agua jabonosa; limpieza periódica recomendada (cada 2 meses).

Si existen condiciones ambientales agresivas, la frecuencia debe ser mayor.

Situación	Condiciones ambientales	Frecuencia
Zona rural	Poco agresivo	1 vez/año
Centro urbano de baja densidad	Poco agresivo	1 vez/año
Centro urbano de alta densidad	Agresivo	2 vez/año
Litoral, zona industrial	Muy agresivo	2 vez/año

Servicio posventa

Cualquier producto que quiera beneficiarse de la garantía deberá someterse previamente al servicio posventa del vendedor, cuya aceptación será indispensable para cualquier intervención.

El fabricante podrá comprobar los productos in situ o solicitar su devolución. En ningún caso, la devolución podrá ser decidida con posterioridad por el comprador.

Los costes y riesgos relacionados con la devolución de los productos presuntamente defectuosos correrán por cuenta del comprador, salvo cuando exista notificación previa que estipule lo contrario.

Garantía del fabricante

Las correderas están garantizadas contra cualquier defecto de fabricación durante un período de 2 años, a contar a partir de la fecha de facturación al comprador. Para el resto de modalidades de la garantía, concretamente el lacado, consulta los documentos del vendedor.

Las intervenciones en virtud de la garantía no tendrán el efecto de prolongar la duración de la misma. El comprador deberá justificar los agravios alegados.

En virtud de esta garantía, la única obligación que recae en el vendedor será la de la sustitución gratuita o la reparación del producto o del elemento reconocido como defectuoso por sus servicios.

Exclusión:

Quedan excluidos de la garantía aquellos defectos y deterioros provocados por el desgaste normal o por un accidente externo, o incluso por una intervención o modificación del producto no prevista ni especificada por el fabricante o realizada por una persona ajena a estos servicios.

Los gastos de retirada e instalación del portón también quedan excluidos de la garantía.

Las garantías comerciales no afectan a los derechos del consumidor en virtud del régimen de vicios ocultos o de la obligación de entrega de un bien conforme a lo previsto en la orden N.º 205-136 de 17 de febrero de 2005.

Las disposiciones legislativas siguientes se reproducen de conformidad con el artículo L.211-15 del Código del consumo.

El Diario de mantenimiento deberá ser cubierto por el instalador y completado durante las diferentes intervenciones. Su presentación es obligatoria para garantizar el acceso a la garantía.



Fabricación FRANCESA

CE

